



Service de lutte contre la pauvreté,  
la précarité et l'exclusion sociale

Steunpunt tot bestrijding van armoede,  
bestaansonzekerheid en sociale uitsluiting

Dienst zur Bekämpfung von Armut, prekären  
Lebensumständen und sozialer Ausgrenzung

# Steunpunt tot bestrijding van armoede, bestaansonzekerheid en sociale uitsluiting

## ● ● Feiten en cijfers

### ● Hoe groot is de inkomensongelijkheid in België?

Laatste aanpassing: 25/10/2019

In België is het totale netto-inkomen dat verworven wordt door de rijkste 20 % van de bevolking bijna 4 maal groter dan dat van de armste 20 %. België scoort in internationale vergelijkingen wel beter dan heel wat andere landen. De inkomensongelijkheid is de voorbije jaren niet significant gestegen of gedaald.

### Toelichting

Inkomensongelijkheid meten is een complexe zaak. Conclusies zijn afhankelijk van de gebruikte definities, de gegevens, de bronnen en de methode. Er zijn twee soorten bronnen die informatie geven over de inkomensverdeling: de ambtelijke statistieken zoals de fiscale inkomensstatistieken en onderzoek op basis van steekproeven zoals de Enquête naar inkomens en levensomstandigheden ([EU-SILC-enquête](#)) en de Household Finance and Consumption Survey ([EU-HFCS](#)). Ten opzichte van fiscale statistieken hebben enquête gegevens het voordeel dat zij niet onderhevig zijn aan wijzigingen in de belastingwetgeving.

We bekijken de inkomensverdeling aan de hand van twee maatstaven: de Gini-coëfficiënt en de inkomenskwintielverhouding S80/S20. Vervolgens zoomen we in op de verdeling naar inkomensbronnen (inkomen uit arbeid en inkomen uit vermogen) en presenteren we de evolutie van de loonongelijkheid en de vermogensongelijkheid. Voor de evolutie van de vervangingsinkomens verwijzen we naar de desbetreffende fiches in de rubriek [Feiten en Cijfers](#).

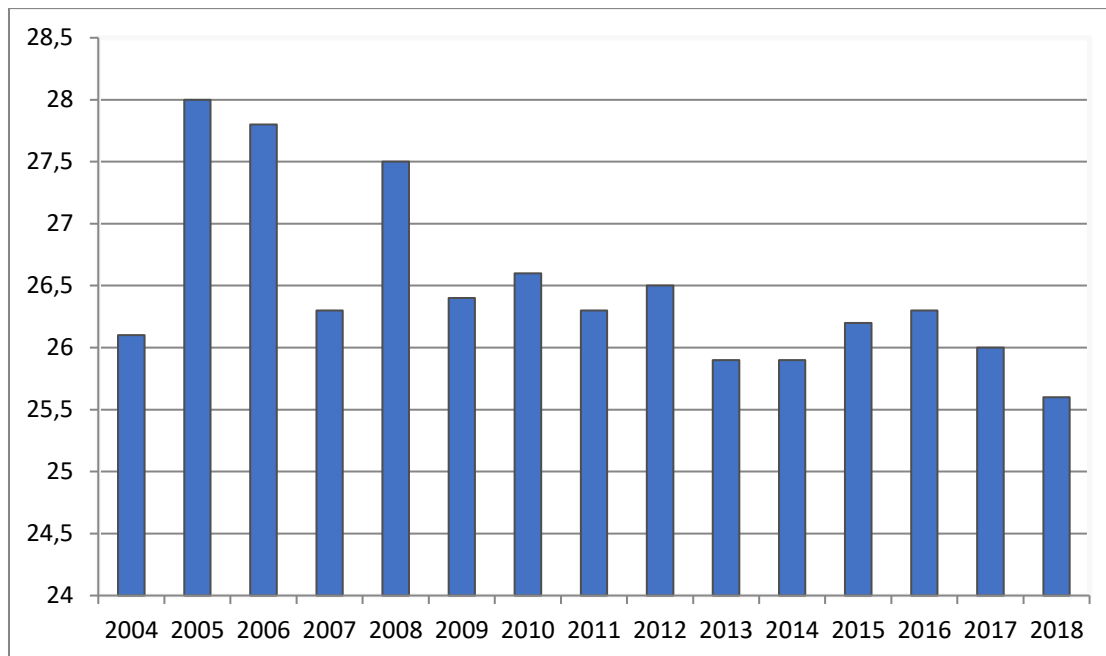
- 1. Inkomensverdeling gemeten met de Gini-coëfficiënt**
- 2. Inkomensverdeling S80/S20 verhouding**
- 3. Verdeling van de inkomens uit arbeid**
- 4. Verdeling van de inkomens uit vermogen**
- 5. Ongelijkheid ≠ Armoede**

## 1. Inkomensverdeling gemeten met de Gini-coëfficiënt

Een vaak gehanteerde maatstaf voor inkomensverdeling is de Gini-coëfficiënt. De waarde van de coëfficiënt varieert van 0 (volledige inkomensgelijkheid) tot 100 (volledige inkomensongelijkheid: al het inkomen behoort aan één persoon). Volgens de SILC-cijfers schommelt de Belgische inkomensongelijkheid de laatste jaren rond de 26.

**Tabel 2a en grafiek 2a:** Inkomensverdeling in België gemeten met de Gini-coëfficiënt van equivalent beschikbaar huishoudinkomen, SILC 2004 (netto-inkomen 2003) - SILC 2018 (netto-inkomen 2017)

	SILC 2004	SILC 2005	SILC 2006	SILC 2007	SILC 2008	SILC 2009	SILC 2010	SILC 2011	SILC 2012	SILC 2013	SILC 2014	SILC 2015	SILC 2016	SILC 2017	SILC 2018
<b>België</b>	26,1	28,0	27,8	26,3	27,5	26,4	26,6	26,3	26,5	25,9	25,9	26,2	26,3	26,0	25,6

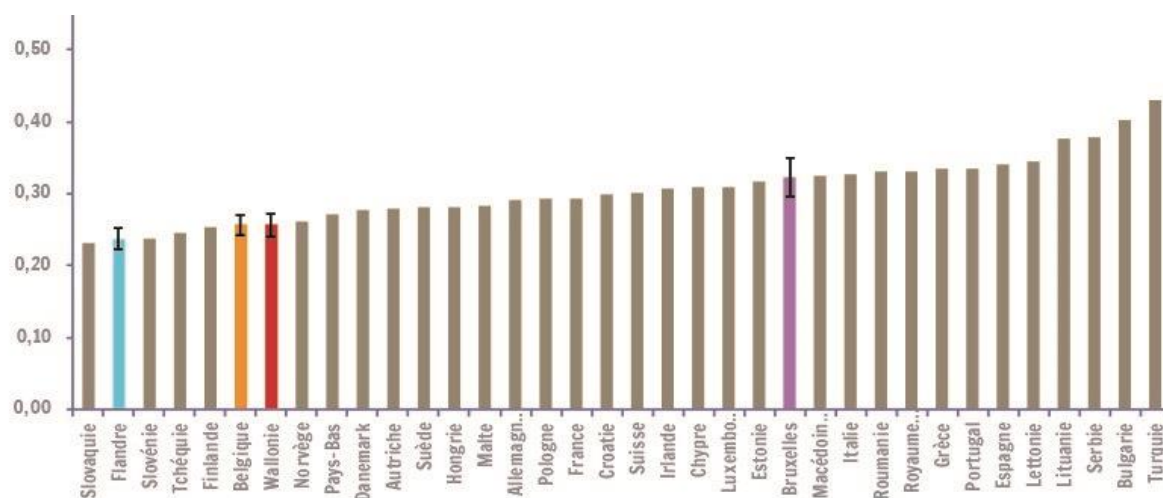


bron: [Statbel \(Algemene Directie Statistiek – Statistics Belgium\): EU-SILC 2018](#)

Er zijn **regionale verschillen** (grafiek 2b): in Brussel zijn de inkomens ongelijker verdeeld dan in de rest van het land (Gini-coëfficiënt 32 tegenover Vlaanderen 24 en Wallonië 26).

Kijken we naar de inkomensverdeling in de **Europese lidstaten** in 2016 (SILC-2017 gegevens) (grafiek 2b en tabel 2b), dan zien we dat België onder het Europese gemiddelde blijft van 30,7. Met een score van 26,0 behoort België tot de meest inkomensgelijke landen van de EU28-landen na Slowakije (23,2), Slovenië (23,7), Tsjechië (24,5) en Finland (25,3). De ongelijkheid is groter in Nederland (27,1), Duitsland (29,1), Frankrijk (29,3) en Luxemburg (30,9). Roemenië (33,1), Litouwen (37,6) en Bulgarije (40,2) behalen de slechtste resultaten.

**Grafiek 2b:** Inkomensverdeling in België, gewesten en Europese landen, gemeten met de Gini-coëfficiënt van equivalent beschikbaar huishoudinkomen, SILC 2018 (België en regio's) en SILC 2017 (Europese landen)



bron: IWEPS, [Coëfficiënt de Gini](#) (Fiche I001-GINI-dernières données régionales disponibles au 01/09/2019) op basis van SILC 2018 (België en regio's, berekeningen door IWEPS) en SILC 2017 (Europese landen, Eurostat)

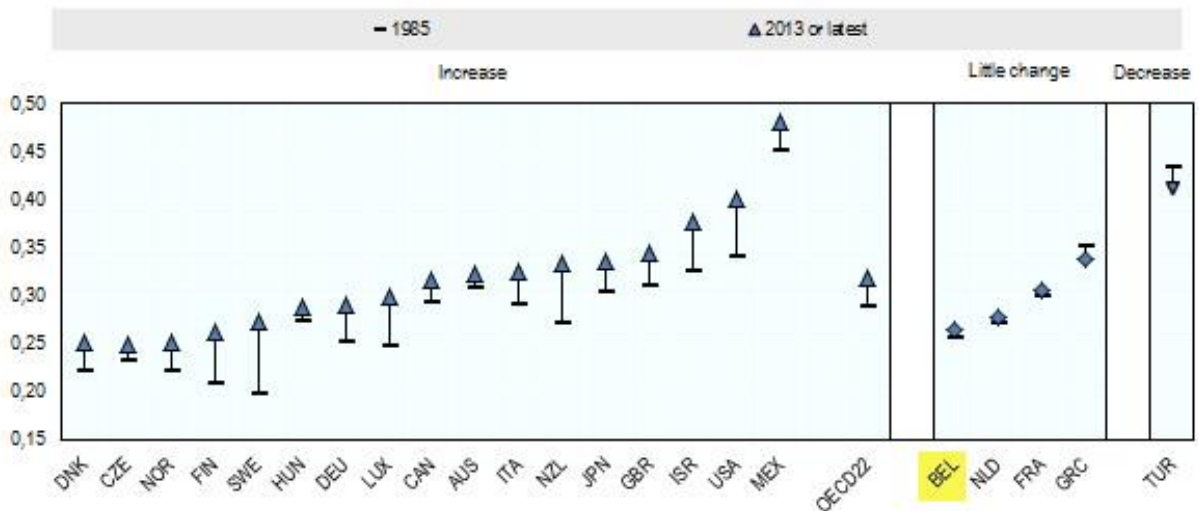
**Tabel 2b:** Evolutie van de Gini-coëfficiënt van equivalent beschikbaar inkomen, enkele EU-landen, SILC 1995 (netto-inkomen 1994) - SILC 2018 (netto-inkomen 2017)

	SILC 1995	SILC 2000	SILC 2005	SILC 2010	SILC 2015	SILC 2016	SILC 2017	SILC 2018
<b>België</b>	29	30	28,0	26,6	26,2	26,3	26,0	25,6
<b>Denemarken</b>	20	:	23,9	26,9 (b)	27,4	27,7	27,6	27,8 (p)
<b>Duitsland</b>	29	25	26,1 (b)	29,3	30,1	29,5	29,1	:
<b>Griekenland</b>	35	33	33,2	32,9	34,2	34,3	33,4	32,3
<b>Finland</b>	:	24	26,0	25,4	25,2	25,4	25,3	25,9
<b>Frankrijk</b>	29	28	27,7	29,8	29,2	29,3	29,3	:
<b>Nederland</b>	29	29	26,9 (b)	25,5	26,7	26,9 (b)	27,1	27 (p)
<b>Polen</b>	:	30	35,6 (b)	31,1	30,6	29,8	29,2	27,8
<b>Spanje</b>	34	32	32,2	33,5	34,6	34,5	34,1	33,2
<b>Verenigd Koninkrijk</b>	32	32(b)	34,6 (b)	32,9	32,4	31,5	33,1 (b)	
<b>Zweden</b>	:	:	23,4	25,5	26,7	27,6	28	27
<b>EU-28</b>	:	:	:	30,5	31,0	30,8	30,7	

(b) onderbroken reeks; (p) voorlopig  
bron: [Eurostat](#), [EU-SILC data](#)

In tegenstelling tot de meeste **OESO landen** is de inkomensongelijkheid in België laag en weinig gestegen sinds 1985. In het Westen is de ongelijkheid het grootst in de Verenigde Staten en is toegenomen sinds de jaren tachtig (grafiek 2d).

**Grafiek 2d:** Evolutie van de Gini-coëfficiënt van equivalent beschikbaar inkomen van een aantal OESO landen voor de periode 1985-2013



bron: OECD (2015), [In It Together: Why Less Inequality Benefits All](#), OECD Publishing, Paris, Figuur 1.3 p. 9.  
Zie verder: OECD Income Distribution Database (via <http://oe.cd/idd>)

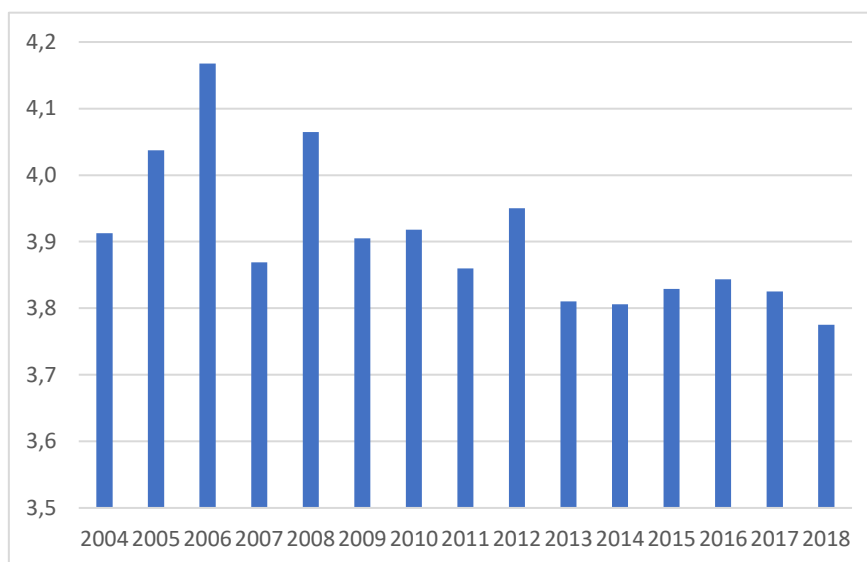
## 2. Inkomensverdeling S80/S20 verhouding

Een beperking van de inkomensongelijkheid gemeten met de Gini-coëfficiënt is dat deze vooral veranderingen rondom het midden van de inkomensverdeling zwaar laat wegen. Een andere ongelijkheidsmaat, de inkomenskwintielverhouding S80/S20 is enkel en alleen gevoelig voor wijzigingen in de hoogste en laagste 20% van de inkomens. De inkomenskwintielverhouding S80/S20 is de verhouding van het totale netto-inkomen van de 20% van de bevolking met het hoogste netto-inkomen (hoogste kwintiel) tot het netto-inkomen ontvangen door de 20% van de bevolking met het laagste netto-inkomen (laagste kwintiel).

Op basis van de [EU-SILC-enquête](#) bedraagt de S80/S20 verhouding sinds 2012 (SILC 2013) voor **België** 3,8 (tabel 2c en grafiek 2e). Dit wil zeggen dat het totale netto-inkomen dat verworven wordt door de rijkste 20% van de bevolking bijna 4 maal groter is dan dat van de armste 20%.

**Tabel 2c en grafiek 2e:** Inkomenskwieltverhouding S80/S20 in België, SILC 2004 (netto-inkomen 2003) – SILC 2018 (netto-inkomen 2017)

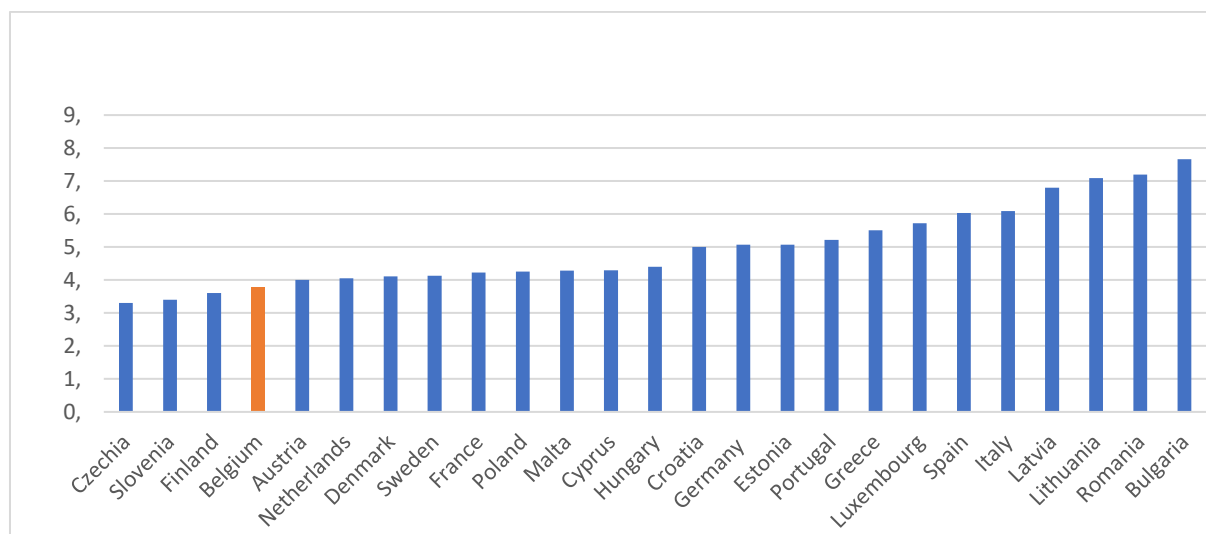
	SILC 2004	SILC 2005	SILC 2006	SILC 2007	SILC 2008	SILC 2009	SILC 2010	SILC 2011	SILC 2012	SILC 2013	SILC 2014	SILC 2015	SILC 2016	SILC 2017	SILC 2018
<b>België</b>	3,9	4,0	4,2	3,9	4,1	3,9	3,9	3,9	4,0	3,8	3,8	3,8	3,8	3,8	3,8



bron: [Statbel \(Algemene Directie Statistiek – Statistics Belgium\): EU-SILC 2018](#)

Grafiek 2f toont de Belgische situatie in Europees perspectief. In 2017 (SILC 2018 gegevens) schommelt de S80/S20 verhouding tussen de 3,3 (Tsjechië) en meer dan 7,0 (Litouwen, Roemenië en Bulgarije). In vergelijking behaalt België een behoorlijk resultaat: 3,78.

**Grafiek 2f:** Inkomenskwieltverhouding S80/S20 in de Europese lidstaten, SILC 2018 (netto-inkomen 2017)



bron: [Eurostat, EU-SILC data](#)

### 3. Verdeling van de inkomens uit arbeid

De decielverdeling D9/D1 vergelijkt de 10 % werknemers met de laagste arbeidsinkomens (D1) met de 10% werknemers met de hoogste arbeidsinkomens (D9). In 2016 bedraagt de D9/D1 ratio voor België op basis van de Enquête naar de Structuur en de Verdeling van de Lonen (ook Loonstructurenenquête genoemd) 2.4. Dit betekent dat de 10 % best betaalde werknemers minstens twee keer zoveel verdienen dan de 10 % laagste verdiemers.

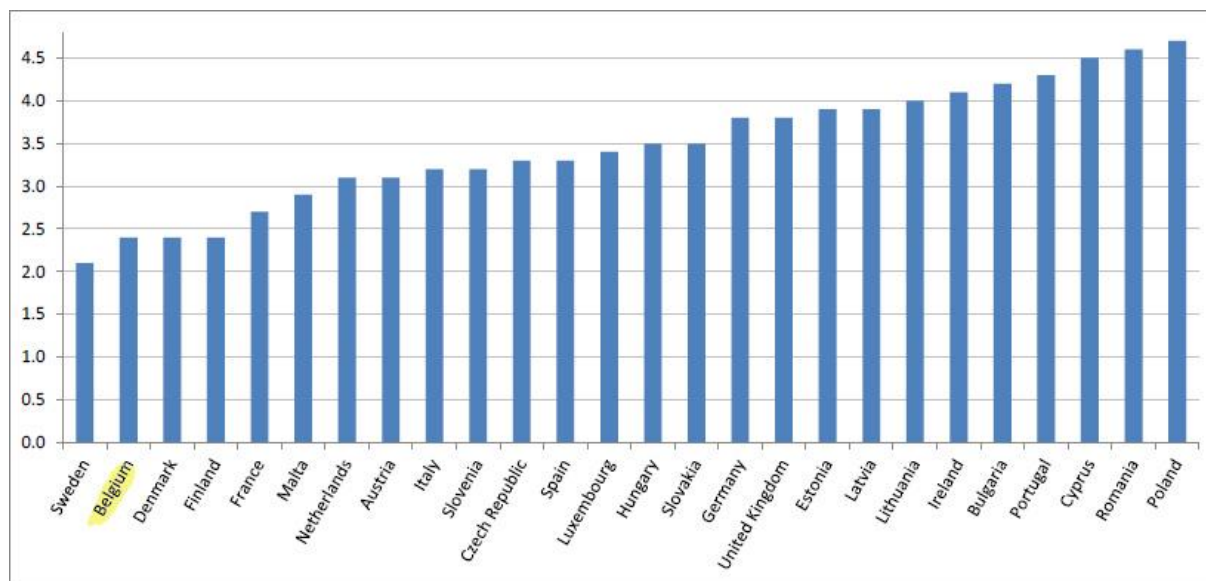
In 2016 verdiende de helft van de voltijds tewerkgestelde werknemers minder dan 3.053 euro bruto per maand. Kijken we naar de extremen, dan stellen we vast dat 10 % van de werknemers minder dan 2.233 euro bruto per maand verdient. Aan de andere kant van het spectrum ontvangt 10 % van de loontrekkenden een bedrag dat hoger ligt dan 5.381 euro (bron: [Statbel \(Algemene Directie Statistiek – Statistics Belgium\): Gemiddelde bruto maandlonen](#)).

Sinds 2000 blijft de loonspanning gemeten aan de hand van D9/D1 ratio in België onder de 2.5 schommelen.

Ook op basis van de Gini-coëfficiënt van de brutolonen van mensen die gedurende een vol jaar voltijds gewerkt hebben, kan geen toename van grotere ongelijkheid vastgesteld worden in de loop van het laatste decennium (Bron: Cantillon Bea (2016). [De staat van de welvaartsstaat](#), p. 68- 69 en 485).

Grafiek 2g geeft de D9/D1-ratio voor werknemers in de Europese lidstaten in 2014. We kijken hier naar de bruto-uurlonen. Er zijn grote verschillen tussen de landen: de loonkloof is het minst in Zweden met een ratio van 2.1, het meest 'gelijke land', terwijl Polen de hoogste ratio heeft: 4,7. De laagste D9/D1 ratio's na Zweden, vinden we in België, Denemarken en Finland (allen met een ratio van 2,4).

**Grafiek 2g:** D9/D1-ratio voor werknemers (bruto-uurloon) in de Europese lidstaten, 2014



Griekenland en Kroatië: gegevens niet beschikbaar

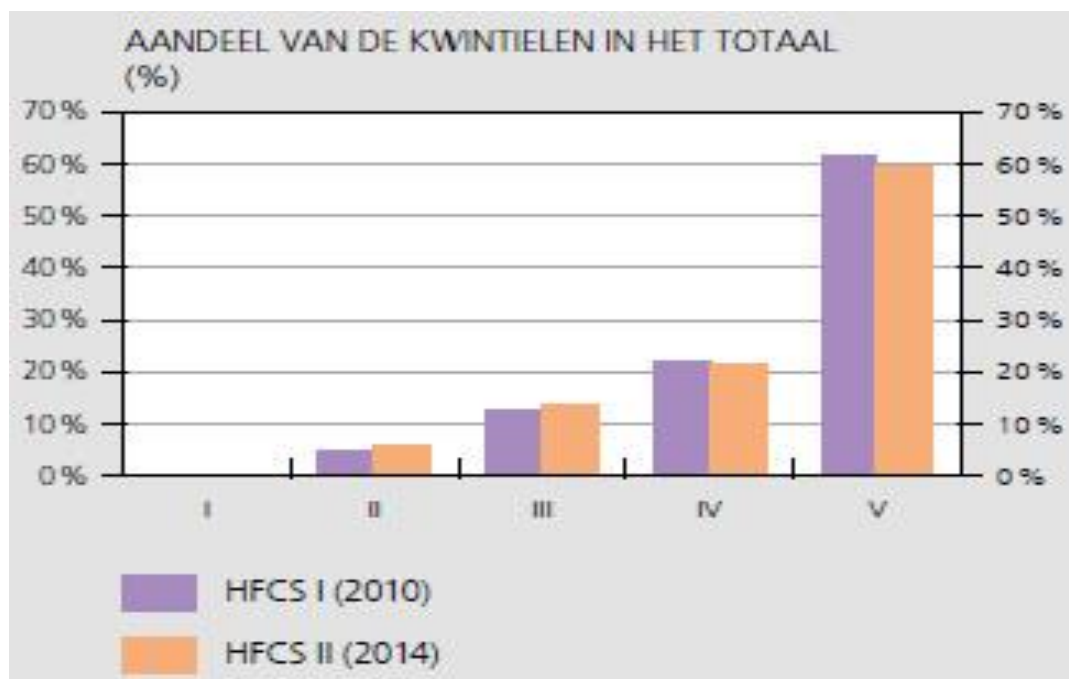
bron: Eurostat, [How are earnings distributed in the EU ?](#) Newsrelease 12 december 2016.

#### 4. Verdeling van de inkomens uit vermogen

De Household Finance and Consumption Survey ([EU-HFCS](#)) is specifiek ontworpen om de verdeling van de vermogens in de landen van het eurogebied in kaart te brengen. Voor de eerste golf werden de interviews afgenomen in 2010; een tweede golf werd uitgevoerd in 2014. Het nettovermogen van de huishoudens is de som van het reëel vermogen (zoals eigen woning, waardevolle voorwerpen,...) en financieel vermogen (zoals zicht- en spaarrekeningen, obligaties, aandelen,...) verminderd met de som van alle uitstaande schulden. Er dient benadrukt te worden dat deze enquêtegegevens ramingen zijn met foutenmarges die groter worden naarmate de onderzochte groep kleiner of meer divers wordt. Zo zijn de foutenmarges voor de toppercientielen zeer groot. De vermogensverdeling is tussen de beide golven vrij stabiel gebleven. De armste huishoudens bezitten nauwelijks vermogen en de 20 % rijkste huishoudens beschikken in 2014 samen over 59 % van het totale nettovermogen van de Belgische huishoudens, tegen 61 % in 2010 (grafiek 2h). Het aandeel van de 10 % rijkste huishoudens bleef stabiel op 43 à 44 %, dat van de 5 % meest vermogende op 30 à 31 %, en dat van de 1 % rijkste huishoudens op 12 % van het totale nettovermogen van de Belgische huishoudens. De inkomens- en de vermogensverdeling zijn vrij gelijklopend. Huishoudens met een hoog inkomen hebben doorgaans ook een groot vermogen en

omgekeerd. (Bron: Du Caju, [De vermogensverdeling in België: eerste resultaten van de tweede golf van de Household Finance and Consumption Survey \(HFCS\)](#), september 2016)

**Grafiek 2h:** Verdeling van het nettovermogen, België, 2010 en 2014

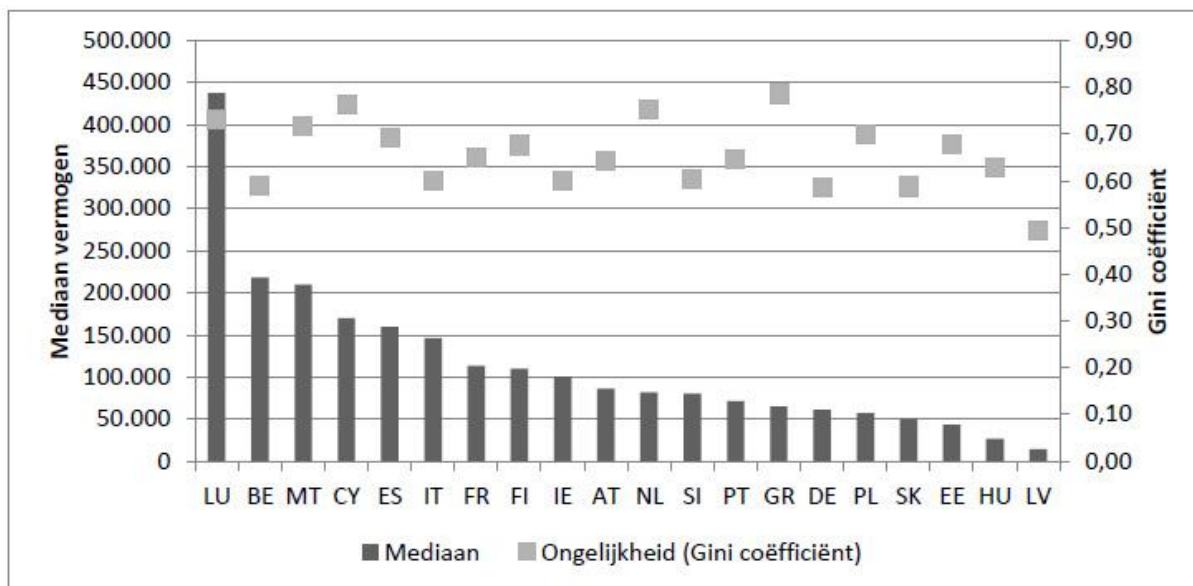


bron: Du Caju, [De vermogensverdeling in België: eerste resultaten van de tweede golf van de Household Finance and Consumption Survey \(HFCS\)](#), september 2016, grafiek 9, p. 37 op basis van NBB (HFCS 2010 en 2014, voorlopige gegevens)

Op basis van de HFCS gegevens concluderen Kuypers en Marx ook dat de netto vermogens van de Belgische gezinnen min of meer stabiel zijn gebleven tussen 2010 en 2014. Het mediaan nettogezinsvermogen in België blijft bij de hoogste in Europa en bovendien is de vermogensongelijkheid kleiner dan in de meest andere landen van de Eurozone (zie grafiek 2i). Het vermogen blijft evenwel zeer ongelijk verdeeld: de één procent meest vermogende Belgische gezinnen bezit nog steeds evenveel als de minst vermogende helft van de Belgische gezinnen samen. De aandelen van de top 5 en top 1 procent gezinnen bleven stabiel rond respectievelijk 30 en 12 procent. (Bron: Kuypers S. en Marx I. (2017). [De verdeling van de vermogens in België: een actualisering](#). CSB-Bericht nr. 1, p. 19)



**Grafiek 2i:** De verdeling van het nettovermogen, 2014, Europese landen



bron: Kuypers S. en Marx I. (2017). [De verdeling van de vermogens in België: een actualisering](#). CSB-Bericht nr. 1, figuur 2, p. 7. Figuur op basis van berekeningen van de auteurs op basis van HFCS. De landen zijn gerangschikt op basis van mediaan nettovermogen.

## 5. Ongelijkheid ≠ Armoede

De meeste ongelijkheidsmaatstaven zoals de Gini-coëfficiënt zijn ongevoelig voor het algemene inkomensniveau van een land. Zo kunnen in een land inkomens 100 keer lager zijn dan in België en toch dezelfde Gini-coëfficiënt hebben. Bij het bestuderen van de inkomensongelijkheid, is het belangrijk te kijken naar verschuivingen die zich voordoen tussen groepen in de inkomensverdeling en deze te analyseren in termen van geslacht, leeftijd, opleidingsniveau, beroep, sector,... Dergelijke analyse wijst erop dat er zich onder de algemene stabiliteit van de inkomensverdeling verschuivingen hebben voorgedaan gedurende het afgelopen decennium: onderaan de inkomensverdeling is in zekere mate een plaatswissel geweest tussen twee groepen: ouderen en laaggeschoolde actieven. Ouderen met een laag inkomen zijn iets gestegen op de inkomensladder terwijl laaggeschoolden daalden. Deze tegengestelde bewegingen verklaren ook het stabiele armoedeniveau. (Bron: FOD Sociale Zekerheid, [De evolutie van de sociale situatie en de sociale bescherming in België 2017. Samenvatting en kernboodschappen](#), juli 2017)

Voor de evolutie van de inkomensarmoede, verwijzen we naar de fiche 'Hoeveel mensen in België leven in armoede?' in de rubriek [Feiten en cijfers](#).

Over de relevantie van inkomens(her)verdeling voor duurzame ontwikkeling en voor bijkomende bronnen, verwijzen we naar de fiche '[Ongelijkheid verminderen](#)' van de Task Force Duurzame Ontwikkeling van het Federaal Planbureau.

Laatste aanpassing: 25/10/2019

---